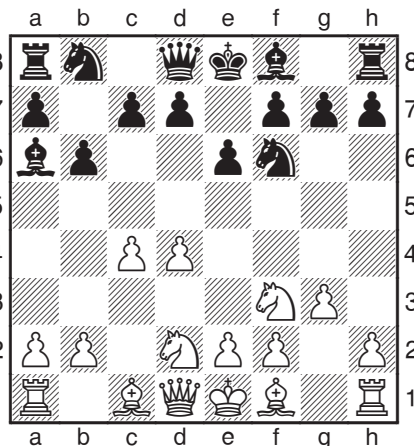


Jan Timman | Zhang Zhong

Wijk aan Zee 2004

1. d4 ♘f6 2. ♗f3 e6 3. c4 b6 4. g3 ♕a6 5. ♗bd2
(D)



Développe, défend c4 et prépare e4. Nous pouvons néanmoins reconnaître qu'en d2 le Cavalier est légèrement plus passif qu'en c3, et que cette pièce ne combat pas pour le contrôle de la case clé d5. Malgré tout, c'est aux Noirs de prouver que ces considérations ne sont pas purement théoriques. Ce coup n'a jamais atteint la popularité de 5.b3, mais il compte quand même des partisans fidèles et jouit d'un respect non démenti. Comme cela deviendra une habitude au cours des deux chapitres sur 4...♕a6, les Noirs disposent d'un large choix, et trouver la bonne stratégie pour souligner les faiblesses du 5^e coup des Blancs demande une attention particulière.

5...♗b4!?

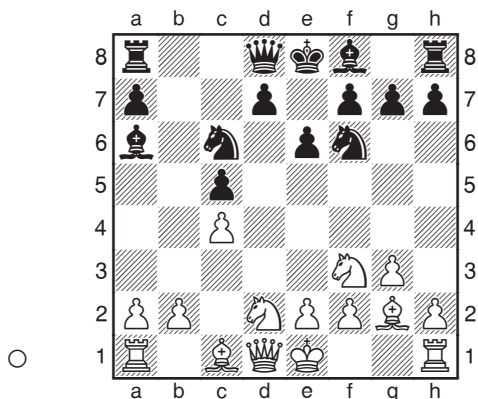
D'une certaine manière, ce coup semble retourner à l'esprit de la Nimzo-indienne. Afin

d'accroître leur influence sur les cases centrales blanches, les Noirs sont prêts à échanger leur Fou de cases noires contre un Cavalier qui défend e4. Je suppose que la patine du temps a probablement rendu recevable l'oxymore 'l'hypermodernisme classique' pour désigner une telle façon de jouer – progressivement, ce qui fut radical est devenu un courant dominant, et l'efficacité de cette stratégie est maintenant universellement acceptée. Toutefois, ce coup semble s'associer curieusement à 4...♕a6, qui ne nous a certes pas été présenté comme une stratégie de contrôle des cases blanches par les pièces. En fait, il est d'une grande importance que ce coup renouvelle la menace sur c4, et encore une fois les Blancs n'ont pas de remède universel. Mais avant de commencer la chasse à la meilleure réponse, voyons les autres choix principaux des Noirs dans la position du diagramme.

Après mes commentaires dans l'introduction, le lecteur pourrait se sentir un peu désorienté si 5...c5!? n'était pas ici un choix raisonnable. En effet, ce coup marche assez bien si les Blancs procèdent de façon routinière par 6.♕g2, auquel les Noirs répondent 6...♗c6!:

a) les Blancs paraissent n'obtenir aucun avantage de 7.♗e5 ♗xd4! 8.♕xa8 ♖xa8, qui est considéré comme agréable pour les Noirs. Il y a ici, d'une certaine manière, peu de 'facteurs spéciaux', et nous pouvons en conclure qu'un solide pion central a de bonnes chances de compenser la qualité, particulièrement quand le Fou de cases blanches du fianchetto est la malheureuse pièce disparue.

b) 7.dxc5 offre aux Noirs un choix pour reprendre en c5 qui réapparaîtra tout au long de cette section. Ici, je suppose qu'après 7...♙xc5, les Blancs peuvent justifier la position du Cavalier en d2 en développant le reste de leur aile dame par a3, b4 (avec tempo) et ♖b2 – un 'fianchetto étendu' qui semble assez harmonieux. Je préfère donc 7...bxc5!? (D).

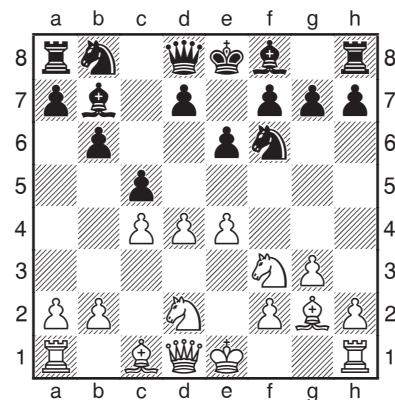


Il en résulte une version plaisante d'une structure qui va devenir assez familière. Les Noirs ont des pions centraux compacts qui contrôlent beaucoup de cases importantes, la colonne b semi-ouverte, et si les Blancs développent leur Fou en fianchetto par b3 et ♖b2, l'avance du pion a en a4 s'adapte bien à la situation pour créer du contre-jeu. Mon impression générale quant au Cavalier en d2 est qu'il ne donne ici aux Blancs aucun plan évident. Notez que si les Blancs décident plus tard de jouer e4, il est tout à fait possible pour les Noirs d'avancer eux-mêmes leur pion en e5. Les deux joueurs pourraient alors prétendre à une sérieuse domination de leurs cases respectives (d5 pour les Blancs, d4 pour les Noirs), mais ce sont les Noirs qui ont un Cavalier prêt à bondir au centre! Un mot d'avertissement pour la défense: dans cette structure, prenez garde à ne pas jouer précipitamment ...d5. Il est vrai que les pions pendants en d5 et c5 qui

surviennent après cxd5 exd5 ont leur place – ils ne sont absolument pas considérés comme une faiblesse dans toutes les positions et peuvent, avec une bonne configuration de pièces, être le fer de lance d'un jeu authentiquement dynamique. Néanmoins, ils pourraient dans le cas présent offrir une justification facile à la position du Cavalier en d2 puisque, avec la colonne c semi-ouverte et la diagonale ouverte de b2 à f6, il est relativement aisé de faire souffrir le pion c5.

Cependant, l'autre objectif de 5.♘bd2, préparer l'avance du pion e, ne doit pas être oubliée. Après 5...c5, les Blancs ont une autre possibilité plus entreprenante avec 6.e4!?, car après 6...cxd4 7.e5! le Cavalier noir sera repoussé et cela abandonnera beaucoup d'espace aux Blancs. Mais après le typique 7...♘g4 8.h3 ♘h6 9.♙g2 ♘c6 10.0-0 ♘f5, la position n'est pas si facile à évaluer. Les Blancs continuent habituellement leur 'expansion' par les pions, peut-être même sur les deux ailes, mais ces avances créent des faiblesses dans leur sillage et cela affecte le verdict de variantes comme 11.a3 ♙e7 12.b4 ♙b7 13.g4!? ♘h4 14.♘xh4 ♙xh4 15.♘e4 ♙e7 16.♙g5! 0-0 (16...♙xg5? 17.♘d6+!) 17.♙xe7 ♘xe7! 18.♙xd4 ♘g6 19.f4 ♙c7 (A.Evdokimov-Alekseev, Ch de Russie, Krasnoïarsk 2003), où les Blancs ont plusieurs points faibles comme f4 et c4 qui doivent être protégés, ce qui contrebalance le fait que le pion en d7 constitue clairement une cible. Les Noirs devraient même chercher à miner le centre grâce à ...f6 au bon moment. Cela remet en question le 13^e coup des Blancs, mais le Cavalier en f5 est imposant et reprendre en d4 sans l'avoir préalablement chassé devrait mener à de nombreux échanges. Ces derniers ne favorisent pas, en général, le joueur ayant l'avantage d'espace, donc je suppose que les Noirs sont assez tranquilles ici aussi.

Chose intéressante, il existe une autre voie par laquelle les Noirs peuvent tenter d'atteindre une structure de la famille du Hérisson, qui consiste à jouer d'abord 5...♙b7 6.♙g2 et seulement ensuite 6...c5. Mais quoi que ces coups de Fous puissent faire pour la cause des Noirs, ils n'évitent pas 7.e4! (D).



La pointe tactique est que 7...♗xe4? est puissamment contré par 8.♗e5! d5 (la position des Noirs est trop instable pour offrir des contrepointes: si 8...♗c3?, alors 9.♗h5! g6 10.♗h3 gagne du matériel) 9.♗a4+ ♗d7 10.cxd5 exd5 11.♗xe4 dxe4 12.♙h3! et les Noirs sont affreusement ficelés.

7...cxd4 est donc plus prudent, les Blancs ayant alors un choix intéressant:

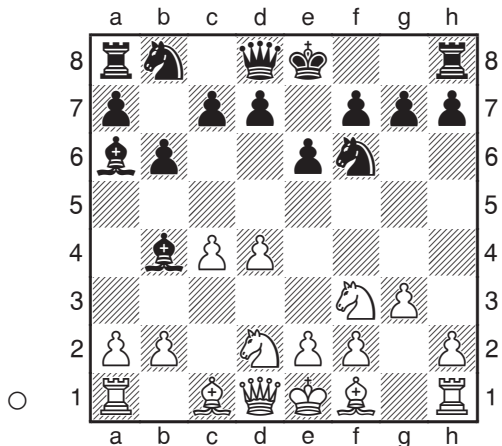
a) 8.e5 est de nouveau tentant, mais dévoile une idée défensive significative apportée par le Fou en b7, c'est-à-dire que le Cavalier f6 peut refuser de se faire repousser car 8...♗e4!? est maintenant disponible. De plus, la pratique suggère que le pion e5 peut devenir une cible après 9.0-0 ♗xd2 10.♙xd2 ♗c7!? (plutôt que l'immédiat 10...♙xf3, un échange paradoxal qui est motivé par le juste désir de lier les Blancs à la défense du pion e mais qui souffre contre l'imaginatif 11.♗xf3 ♗c6 12.♗xc6! dxc6

13.♙xc6+ ♗d7 14.♙xd7+ ♗xd7, et c'est en fait le pion noir en d4 qui devient vulnérable, Salov-Karpov, Wijk aan Zee 1993) 11.♙f4 ♙xf3 12.♙xf3 ♗c6 et les Blancs sont forcés de constater que la récupération du pion d4 ne se fera pas sans concession. Le plus simple est 13.♙xc6 dxc6 14.♗xd4 ♗d8, et les Noirs n'ont aucune faiblesse et ont complètement égalisé, Piket-Karpov, Dos Hermanas 1995.

b) 8.♗xd4 ♙c5! 9.♗4b3 ♙e7 rejoint un Hérisson où *les deux* Cavaliers blancs paraissent un peu mal à l'aise.

c) 8.0-0!? cependant a quelque chose à offrir. 8...♗xe4 9.♗e5! est toujours très désagréable, alors les Noirs se dirigent plutôt vers un Hérisson plus typique par 8...d6 9.♗xd4. Leur problème est que, même si c3 semble être une case plus naturelle que d2 pour le Cavalier dans ce genre de positions, elles ne sont pas au goût de tout le monde, et en outre des parties récentes ont révélé le plan des Blancs d'avancer le pion a, qui pourrait justifier la position du Cavalier d2. Un exemple est Roiz-Nyysti, Rethymnon CCE 2003: 9...♗bd7 10.♗e1 ♗c7 11.a4! a6 12.a5 ♙e7 13.♗2b3 ♗c8 14.axb6 ♗xb6 15.♗a5 et la pièce en question a trouvé un chemin bien profitable. Nous reverrons des positions de Hérisson de différents types et j'aurai encore beaucoup à dire à leur sujet dans ce livre. J'aimerais seulement ajouter ici que la difficulté est souvent de trouver un plan clair. Même s'il ne faut voir ici dans la manœuvre des Blancs qu'un plan très fragmentaire, il est rarissime d'avoir à disposition une amélioration si simple et si directe de la position!

Après un assez vaste tour d'horizon des options noires, revenons donc à 5...♙b4 (D), pour lequel je dois avouer un faible.



6. ♖c2

Une défense logique de c4, mais sujette à l'objection qu'elle autorise les Noirs à appliquer directement le plan assez harmonieux que nous verrons dans la partie. Pour cette raison, les cases non exposées à la manœuvre ...♗b7-e4, et qui attaquent le Fou b4, entrent certainement en considération. En fait, ces alternatives (parmi d'autres) ne semblent pas représenter une amélioration :

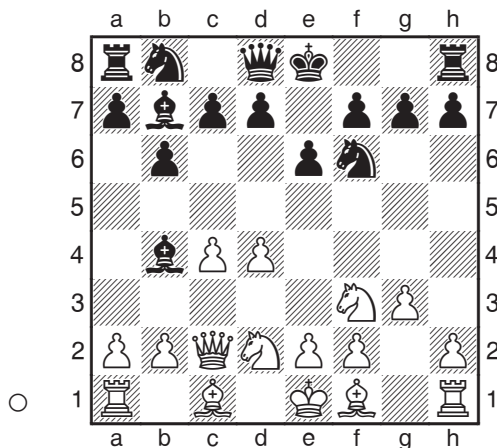
a) 6.e3 a été essayé récemment par Tregubov, mais l'affaiblissement de la case f3 et l'inefficacité du développement quant à l'avenir du Fou f1 ne sont des objections qu'à peine moins pertinentes que pour 5.e3?! au coup précédent. De tels coups doivent être traités en utilisant les principes généraux, et 6...0-0 7.a3 ♗xd2+ 8.♖xd2 d5! devrait être une réponse fiable.

b) 6.♖a4 c5! 7.a3 ♗xd2+ 8.♗xd2 cxd4 (8...♗b7!? ne change rien sauf si les Blancs croient pouvoir l'exploiter à leur avantage, par exemple par 9.dxc5, mais 9...♗e4! s'empare alors de l'initiative, comme l'a montré Khalifman) 9.♗g2 ♗b7 10.0-0 ♗c6!? 11.♖d1 ♗xf3 12.♗xf3 ♗c6 (encore cette étrange manœuvre,

par laquelle les Noirs menacent de tenir le pion d4, et les Blancs vont vite se sentir obligés de 'retourner le compliment') 13.♗f4 0-0 14.♗d6 ♗e8 15.♗xc6 dxc6 16.♖xd4 c5 et l'avantage du Fou sur le Cavalier semble assez insignifiant dans cette solide structure symétrique, Dizdarsax, Ch/e de Croatie 1996.

c) 6.♖b3 c5! – encore une fois, ce coup de pion bienvenu à la fois protège le Fou et exerce une pression sur d4. Après, par exemple, 7.♗g2 ♗c6 8.0-0 0-0 9.♖a4, les Noirs ont l'air de bien se développer avec 9...♗b7 ou même 9...♖c8. Ils doivent seulement veiller à répondre à tout moment à dxc5 par ...♗xc5 pour éviter l'enlèvement du Fou en b4.

6...♗b7! (D)



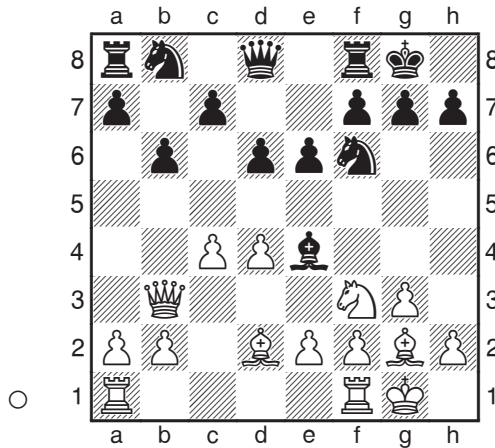
Mission accomplie! Après avoir leurré la Dame en c2, les Noirs clarifient leurs intentions de revenir à la stratégie de contrôle de e4 avec cette pièce et saisissent leur chance de le faire avec gain de temps.

7.♗g2 ♗e4! 8.♖b3 ♗xd2+

Il serait maintenant douteux de retarder cet

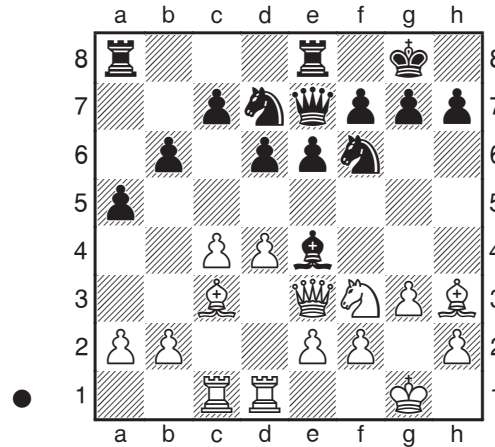
échange par 8...c5. D'abord, assurer la position du Fou en e4 de cette manière est très désirable en soi et il n'y a aucune raison d'attendre artificiellement. Et, plus important encore, après 9.dxc5 bxc5 10.0-0 ♗xd2 11.♗xd2, les Noirs ont prématurément dévoilé leur plan et ont inutilement affaibli la case d6.

9.♗xd2 0-0 10.0-0 d6 (D)



Comme je l'ai insinué dans la note précédente, le principe de la stratégie noire est avant tout la *flexibilité*. Suivant les circonstances, la route appropriée vers le contre-jeu pourra impliquer toutes les réactions plausibles: ...c5, ...d5, ...e5 ou même ...b5. Toutefois, la priorité est de développer les dernières pièces tout en s'assurant que le Fou reste bien cimenté en e4. Le développement du Cavalier b8 vers d7 est sain et permet d'éviter que les Blancs trouvent un plan simple et automatique. Comme l'échange des Fous de cases blanches ne leur convient pas – après tout, leur principal atout est la paire de Fous – contester l'excellent Fou en e4 implique souvent des manœuvres de contorsionniste, comme nous le verrons. D'abord, le round d'observation!

11.♖fd1 ♘bd7 12.♗ac1 a5 13.♚e3 ♜e8 14.♗c3 ♚e7 15.♗h3 (D)



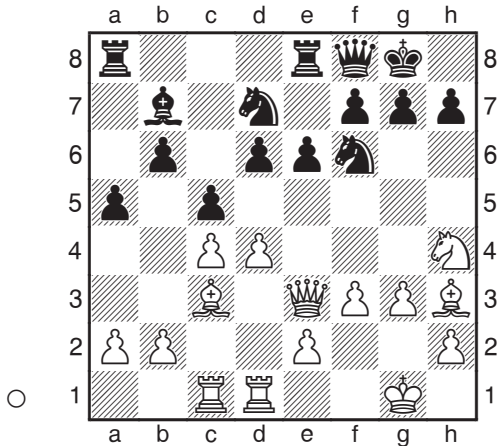
Au premier abord, ce coup semble un peu bizarre, mais c'est quasiment la seule façon d'expulser le Fou e4 sans autoriser l'échange des Fous de cases blanches, que les Blancs rejettent avec raison. Toutefois, toute décentralisation de ce genre donne aux Noirs l'indice que le moment de réclamer leur part de jeu au centre est proche.

15...♗b7!?

J'ai récemment atteint cette position dans une de mes parties. J'étais conscient que l'élément délicat de la position était l'absence de plan clair pour les deux camps, mais seule l'expérience m'a vraiment permis d'assimiler toute la portée de cette vérité. J'ai décidé de garder mon Fou en e4 tant qu'il n'était pas forcé de bouger, et opté pour le quelque peu bizarre 15...h6!?. Néanmoins, après un autre coup d'attente de mon adversaire, 16.♖e1, j'ai réalisé que contre 16...♗f8?! en particulier, les Blancs avaient l'ennuyeuse ressource 17.♘e5!. Alors, il semble vraiment qu'on ne puisse rester sur cette jolie case plus longtemps. Après 16...♗b7 17.♗g2

♙e4 18.♙h3, que j'ai pris pour une proposition de paix, j'ai opté pour un plan insolite, radical: 18...♙h7!? 19.♘d2 c6 20.♙g2 d5. Je doute que ce soit 100% correct, mais l'idée de trouver un poste pour le Fou avant de contester le centre de manière classique est du moins tout à fait dans l'esprit de 4...♙a6. De plus, après 21.♚f4 b5, il semble que les Noirs avaient trouvé une voie originale vers un contre-jeu raisonnable, qu'hélas je surestimai plus tard pour finalement perdre le contrôle des événements dans Clemens-Wells, Hoogeveen 2005.

16.♘h4 ♚f8! 17.f3 c5! (D)



Une réaction opportune, arrivant au moment même où les pièces mineures des Blancs semblent particulièrement souffrir de leur manque de coordination. Néanmoins, puisque ce coup est en fait un sacrifice de pion, le jugement de Zhang Zhong est particulièrement digne d'éloges car la forte initiative qui s'ensuit n'est en aucun cas évidente à partir du diagramme. On peut sûrement parier que quelques coups plus tard les Blancs ont regretté d'avoir accepté le pion et que 18.♚d2 aurait ici été plus prudent, bien que la présence des Noirs au centre soit assez imposante après 18...d5.

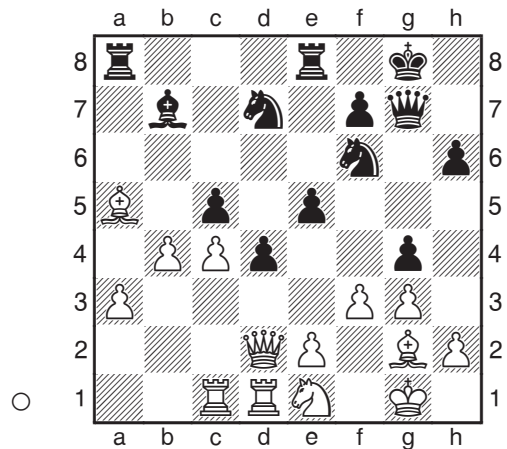
18.dxc5?! bxc5 19.♚d2 d5 20.♙xa5?!

Encore critiquable. Étant donné que le pion f3 fait pour l'instant du bon travail en garantissant que la grande diagonale ne soit pas une source d'ennuis sérieux, 20.cxd5 exd5 21.♙xd7 ♘xd7 22.♙xa5 aurait été le moindre mal. Vu l'encombrement de la position blanche, il est logique de soulager la pression par des échanges. Toutefois, après 22...♘e5!, il y a toujours une grande différence d'activité entre les pièces.

20...d4! 21.b4 h6 22.a3 g5!

Non seulement pour mettre en évidence que les pièces blanches se marchent dessus, mais aussi dans l'idée de passer à une attaque directe en affaiblissant la grande diagonale à l'aide de ce pion.

23.♘g2 ♚g7 24.♘e1 g4! 25.♙g2 e5 (D)



Une analyse détaillée n'est pas nécessaire pour constater le succès de la conception noire. Un rapide tour d'horizon de l'échiquier révèle un contrôle presque total du centre, une initiative à l'aile roi et un manque d'harmonie

persistant parmi les pièces blanches qui assure que l'utilisation de leur majorité à l'aile dame restera problématique.

26.fxg4

Cela peut sembler suspect du point de vue de la sécurité du Roi blanc, mais il est sensé de forcer les événements et d'essayer de ramener le Cavalier en jeu plutôt que d'attendre simplement de passer sous un rouleau compresseur après ...e4.

26...♙xg2 27.♘xg2 ♘xg4 28.♖f1 e4 29.♚f4 e3 30.♚f5 ♘df6 31.♘f4?

Les annotations de Zhang Zhong critiquent ce coup, préférant l'activation du Cavalier via h4. Toutefois, je sens que la culpabilité première de ce coup est le fait que la Dame blanche sera chassée de l'aile roi avec tempo. Curieusement, il semble y avoir des arguments pour le gourmand 31.♚xc5!?, puisque après 31...♘e4 32.♚f5 ♘gf2 33.c5!?, la Dame blanche est encore au contact de l'aile roi assiégée, tandis que des aspirations à l'aile dame sont toujours possibles.

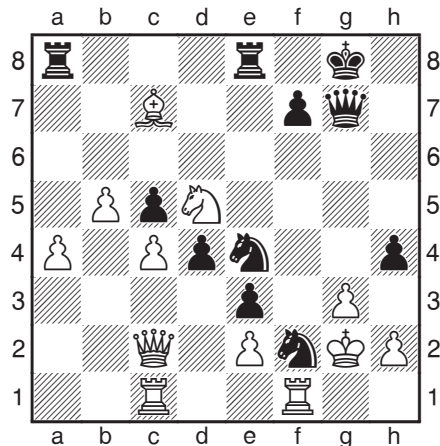
31...♖e5 32.♚c2 ♘e4 33.♙c7 ♖ee8 34.♘d5 ♘gf2 35.b5 h5!

La défense de g3 n'est guère étanche et cette arme supplémentaire va assez vite atteindre son but. De fait, les Noirs doivent se presser car le pion b passé de leur adversaire leur donne une chance de faire la course.

36.a4 h4 37.♙g2 (D)

37...♖e6?!

Il est dommage qu'après une si belle construction, les Noirs manquent la finition en



g3 – 37...hxg3 38.hxg3 ♖e5!! et 39.♙xe5 ♚xe5 40.♖g1 ♚xg3+ 41.♙f1 ♘d2+! 42.♚xd2 ♚xg1+ 43.♙xg1 exd2 donne un gain matériel décisif.

38.♖g1?!

Une décision compréhensible, mais enlever au Roi la case de retraite g1 provoque une nouvelle percée, surpuissante. 38.b6! aurait été beaucoup plus critique, puisque les Noirs semblent n'avoir rien de mieux que de revenir à l'idée de la note du coup précédent, mais 38...hxg3 39.hxg3 ♖e5!! 40.♙xe5 ♚xe5 41.♖g1! est plus problématique puisque, avec le pion blanc plus avancé, la finale analogue n'est pas gagnante. Heureusement, ils ont le calme 41...♙f8!, fuyant le clouage et menaçant à nouveau ...♚xg3+. Le Roi blanc ne peut se cacher nulle part car 42.♙f1 ♚h5! comme 42.♘f4 ♚g5 43.♙h2 ♙e7!, avec ...♖h8+ à suivre, sont également dévastateurs.

38...d3! 39.exd3 h3+! 40.♙f1 ♘d2+ 0-1

Avec une combinaison écrasante de ...♚g4+ et ...♘f3+ pour couronner une attaque bien menée.